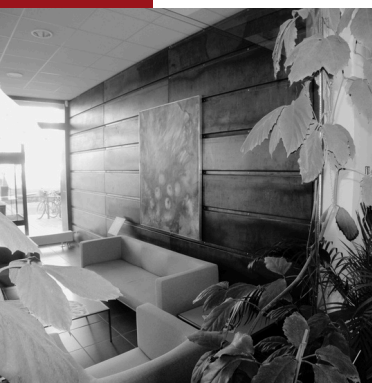


# Bilan annuel

Pôle éditorial Ouvroir

Outil pour la valorisation, la réflexion, l'organisation et l'invention au service des revues

20 <sup>23</sup>/<sub>24</sub>



Université  
de Strasbourg

UNIVERSITÉ  
HAUTE-ALSACE



Réseau national  
MSH





Maison Interuniversitaire des Sciences de l'Homme - Alsace (MISHA)  
5 allée du Général Rouvillois | 67083 Strasbourg cedex



[www.misha.fr/edition-revues](http://www.misha.fr/edition-revues)



[ouvroir@misha.fr](mailto:ouvroir@misha.fr)



+33 (0)3 68 85 16 22



# Liste des sigles et acronymes



<b>CNRS SHS</b>	CNRS Sciences humaines & sociales (anciennement InSHS)
<b>ComOr</b>	Comité d'orientation (Ouvroir)
<b>CoRTecs</b>	Réseau des plateformes scientifiques de recherche et de services de l'université de Strasbourg
<b>CoSci</b>	Comité scientifique (Ouvroir)
<b>FNSO</b>	Fonds national pour la science ouverte
<b>HORTUS</b>	Héberger, organiser, renforcer et transformer l'édition scientifique ouverte à l'université de Strasbourg
<b>MES</b>	Maison d'édition scientifique
<b>Métopes</b>	Méthodes et outils pour l'édition structurée
<b>MISHA</b>	Maison interuniversitaire des sciences de l'homme - Alsace
<b>OEJ</b>	OpenEdition Journals
<b>Ouvroir</b>	Outil pour la valorisation, la réflexion, l'organisation et l'invention au service des revues
<b>PARÉO</b>	Pépinière d'accompagnement des revues vers l'édition ouverte
<b>PUS</b>	Presses universitaires de Strasbourg
<b>Unistra</b>	Université de Strasbourg





# Éditorial

Plus que jamais, l'Ouvroir s'est ouvert cette année : il a accueilli une référente scientifique, Victoire Feuillebois, directrice-adjointe de la MISHA, et il a pris pied dans le champ éditorial du site grâce à un partenariat avec la Maison d'édition scientifique (MES) de l'université de Strasbourg.

Rien de tout ceci ne serait possible sans l'engagement de l'équipe – longue vie à l'Ouvroir !

Nicolas Moizard  
Directeur de la MISHA



“

En tant que nouvelle référente scientifique de l'Ouvroir, j'ai eu l'occasion d'accompagner le pôle dans la consolidation et le développement de ses missions. À cet égard, l'année a été faste, placée sous le signe de l'ouverture à des réseaux locaux comme CoRTecS, du succès de notre réponse au troisième appel à projets du FNSO, ainsi que des collaborations nouvelles grâce au projet HORTUS. Également, la création de comités de gouvernance nous permet désormais de travailler avec des collègues extérieurs ou des professionnels de la science ouverte.

La pépinière de revues PARÉO vient de fêter ses deux ans. Elle est à présent, sur le site universitaire alsacien mais aussi à l'international, un instrument reconnu d'accompagnement des revues SHS qui souhaitent plonger dans le grand bain de l'édition scientifique numérique : elle va s'enrichir de plusieurs nouvelles revues très bientôt. Nul doute que ce bilan déjà riche trouvera encore à s'étendre en 2024-2025, grâce à l'activité et à l'engagement sans faille de Clémentine Siméon, Étienne Nadji et Léa Ackermann.

”

Victoire Feuillebois  
Référente scientifique de l'Ouvroir

# 7

nouveaux  
numéros publiés



# 3



revues  
soutenues

dans le processus  
de candidature à  
PARÉO et à  
OpenEdition  
Journals

# €



# 138 383 €

reçus dans le cadre  
du projet HORTUS,  
soutenu par le  
FNSO3

# 2

comités  
réunis

pour évaluer les  
candidatures de  
revues  
souhaitant  
rejoindre  
PARÉO



# 20 <sup>23</sup>/<sub>24</sub>

## CHIFFRES CLÉS



# 76 950

pages vues  
sur PARÉO

6 413  
en moy. / mois

+ 56% par rapport  
à 2023-2024

# 53 809

visites  
sur PARÉO



4 484 en moy. / mois  
+ 67 % par rapport à  
2023-2024



# 1 500 000

signes

traités pour deux  
numéros d'une revue  
soutenue par le  
CNRS SHS

# 1



## labellisation CoRTecs

Réseau des  
plateformes  
scientifiques de  
recherche et de  
services de  
l'université de  
Strasbourg



# Sommaire

01 L'Ouvroir et sa gouvernance

*page 01*

02 Bilan d'activité 2023-2024

*page 06*

03 Perspectives 2024-2025

*page 21*



01



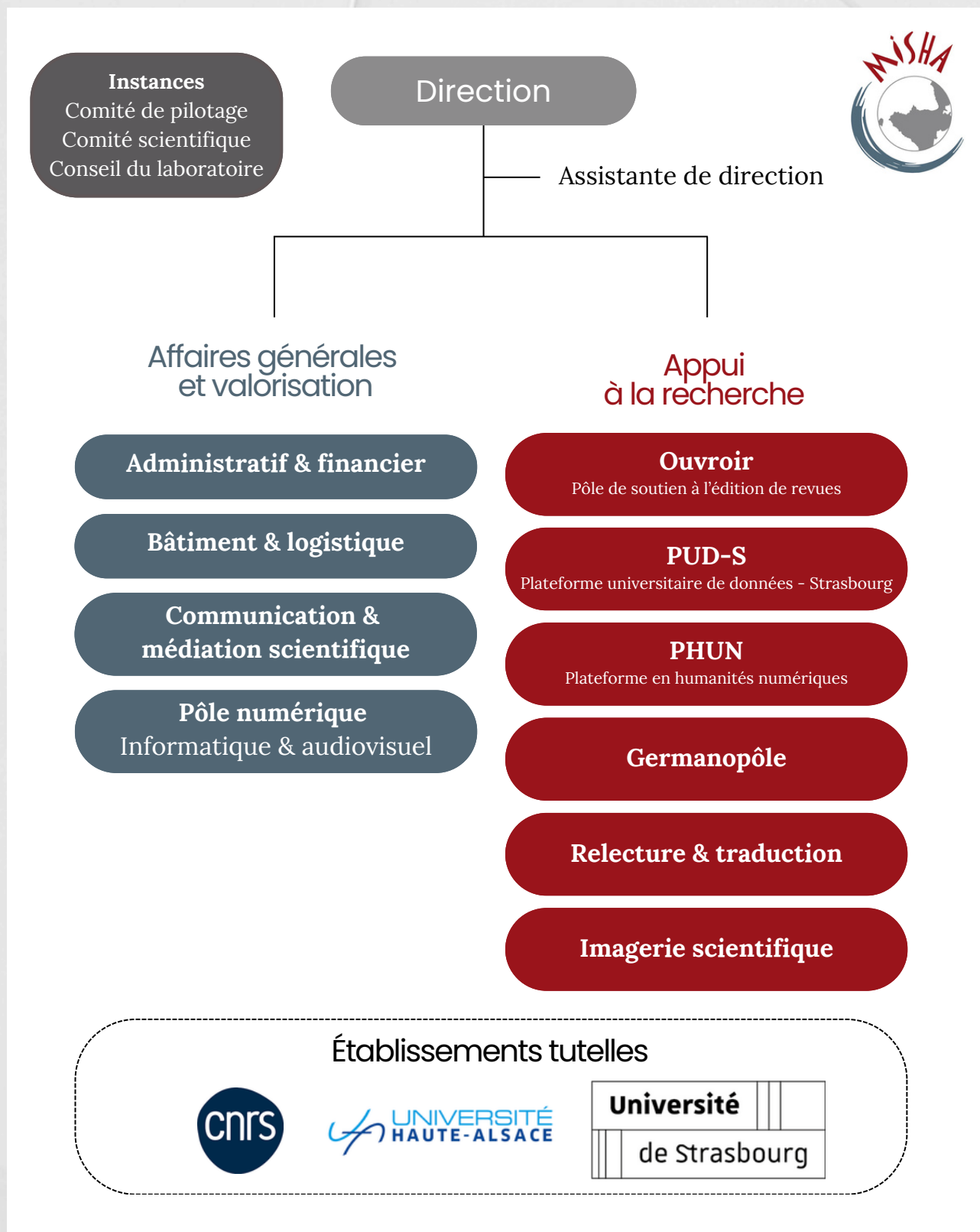
# L'OUVROIR et sa GOUVERNANCE





# Contexte

L'Ouvroir est l'un des pôles de soutien à la recherche de la MISHA (Maison interuniversitaire des sciences de l'homme – Alsace). Ce pôle de recherche est placé sous l'autorité hiérarchique de la direction de l'établissement. Il rend des comptes à ses trois tutelles : le CNRS, l'université de Haute-Alsace et l'université de Strasbourg.



## L'équipe de l'Ouvroir

La fin du mandat de l'ancienne équipe de direction de la MISHA et l'arrivée d'une nouvelle équipe ont eu des répercussions sur le pôle Ouvroir dans les derniers mois de l'année écoulée.

La nouvelle référente scientifique du pôle, Mme Victoire Feuillebois, a officiellement pris ses fonctions au 1<sup>er</sup> janvier 2024. Également co-directrice de la MISHA, elle se pose en intermédiaire entre la direction, les agents du pôle et les équipes des revues.

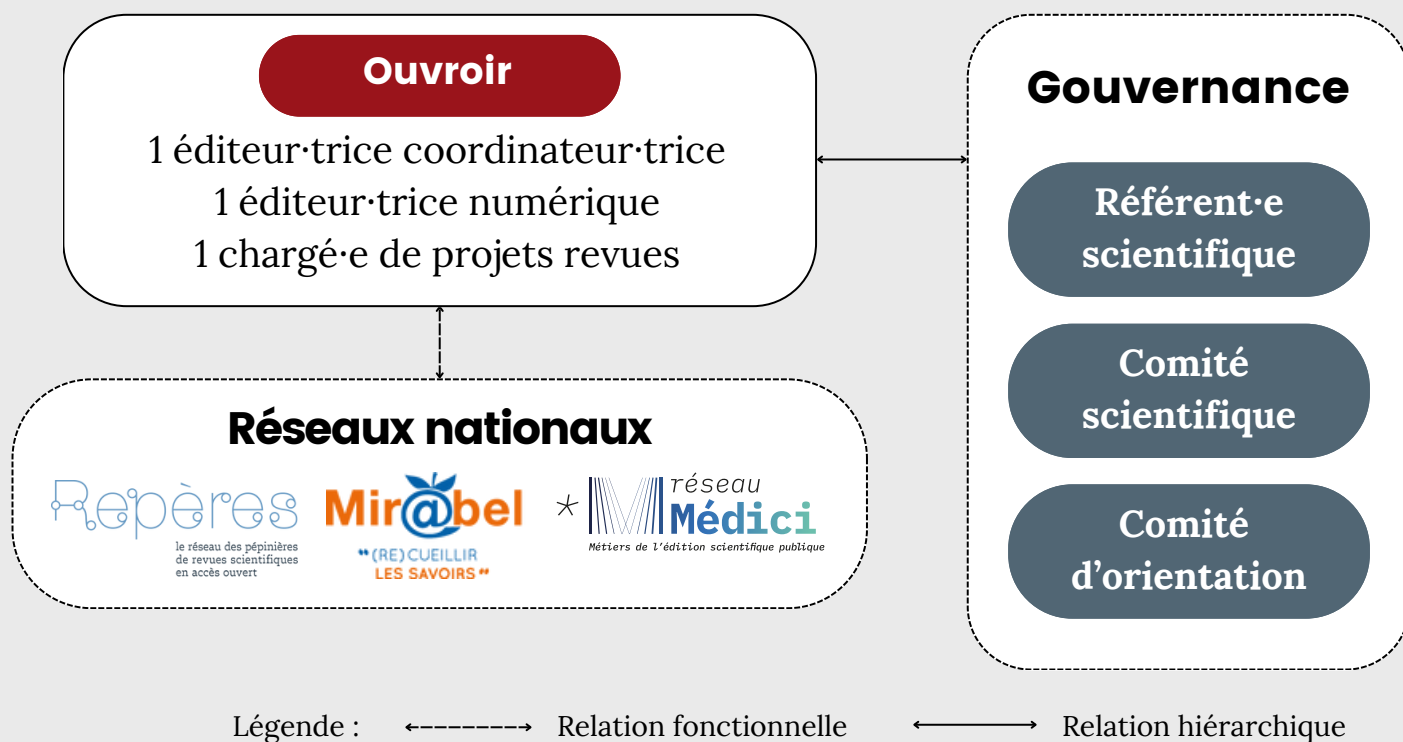


**Victoire  
Feuillebois**

**Référente scientifique  
de l'Ouvroir**

Victoire Feuillebois est maîtresse de conférences HDR en littérature russe à la faculté des langues de l'université de Strasbourg, membre du Groupe d'études orientales, slaves et néo-helléniques (GEO - UR 1340) et membre du comité exécutif de l'Institut thématique interdisciplinaire « Littératures, éthique & arts » (LETHICA). Membre junior de l'Institut universitaire de France, elle est également porteuse du projet ANR ArtAtWar.

Ses recherches portent sur la littérature russe du XIX<sup>e</sup> siècle dans une perspective transnationale, la constitution du canon romanesque russe (Tolstoï, Dostoïevski) et ses réceptions à l'étranger, ainsi que sur les usages politiques de la culture dans le contexte de la guerre contre l'Ukraine.



Trois agents travaillent à temps plein au sein du pôle Ouvroir :



### Une éditrice

Elle coordonne l'activité éditoriale du pôle et assure les tâches de secrétariat d'édition d'une revue soutenue par le CNRS SHS. Elle apporte également une aide ponctuelle aux revues hébergées sur PARÉO tout au long des différentes étapes de la chaîne éditoriale.



### Un éditeur chargé d'édition numérique

Il est responsable du fonctionnement et du développement de PARÉO, ainsi que de la mise en ligne des revues en lien avec les équipes de revues. Il accompagne également les équipes identifiées dans le dépôt de leur candidature à OpenEdition Journals.



### Une chargée de projets revues / science ouverte

Elle travaille avec les équipes du site universitaire alsacien afin d'identifier les problématiques qu'elles partagent et de faire remonter leurs besoins éditoriaux, en vue de leur proposer des formations. Elle accueille les équipes souhaitant bénéficier du soutien du pôle, de manière ponctuelle ou dans une démarche de candidature à PARÉO.

# Les instances de gouvernance du pôle

L'arrivée d'une nouvelle référente scientifique à l'Ouvroir a rendu possible la constitution et la formalisation des instances de gouvernance du pôle.



## Comité scientifique (CoSci)



Membres extérieurs à l'Unistra



Nommés pour 5 ans (mandat renouvelable 1 fois)



Se réunit au moins 1 fois par an, sous la présidence du ou de la référent·e scientifique, et si pertinent au vu du nombre de revues candidates



Évalue et classe les revues candidates à PARÉO. Participe à la valorisation des activités du pôle.



## Comité d'orientation (ComOr)



Professionnels de l'édition et de la science ouverte + 1 membre tournant des revues déjà hébergées (avec voix consultative)



Nommés pour 5 ans (mandat renouvelable 1 fois)



Se réunit au moins 1 fois par an, sous la présidence du ou de la référent·e scientifique



Après évaluation des candidatures par le CoSci, réceptionne les expertises, qu'il entérine ou non. Définit les axes stratégiques du pôle. Valide le budget et le bilan annuel du pôle avant publication.

Les établissements tutelles de la MISHA conservent un droit de regard sur les activités du pôle. Ils rendent leur décision stratégique à l'issue du processus d'évaluation des candidatures de revues.

En savoir plus



Pôle Ouvroir :

[www.misha.fr/edition-revues](http://www.misha.fr/edition-revues)

02



# **BILAN D'ACTIVITÉ**

## **2023-2024**



## Axe stratégique 1 : Soutenir la création de nouveaux projets éditoriaux innovants en accès ouvert

### Objectif 1 :

### Accompagner des revues nativement numériques et en cours de création

Le pôle se pose comme un interlocuteur incontournable pour les équipes du site universitaire alsacien ayant des projets d'édition scientifique en accès ouvert. Beaucoup d'entre elles contactent l'Ouvroir pour des renseignements ponctuels, notamment sur le périmètre d'action du pôle, ses missions et les services à disposition des équipes éditoriales. D'autres équipes se sont rapprochées du pôle en manifestant un intérêt pour la pépinière de revues. Un accompagnement plus poussé et sur mesure a rendu possible la constitution des dossiers de candidature à PARÉO, qui ont été présentés aux instances de gouvernance du pôle à la fin juin 2024. Dans les deux cas, les agents se mobilisent pour répondre du mieux possible aux demandes, identifier les besoins des équipes et proposer une stratégie d'accompagnement ciblée.

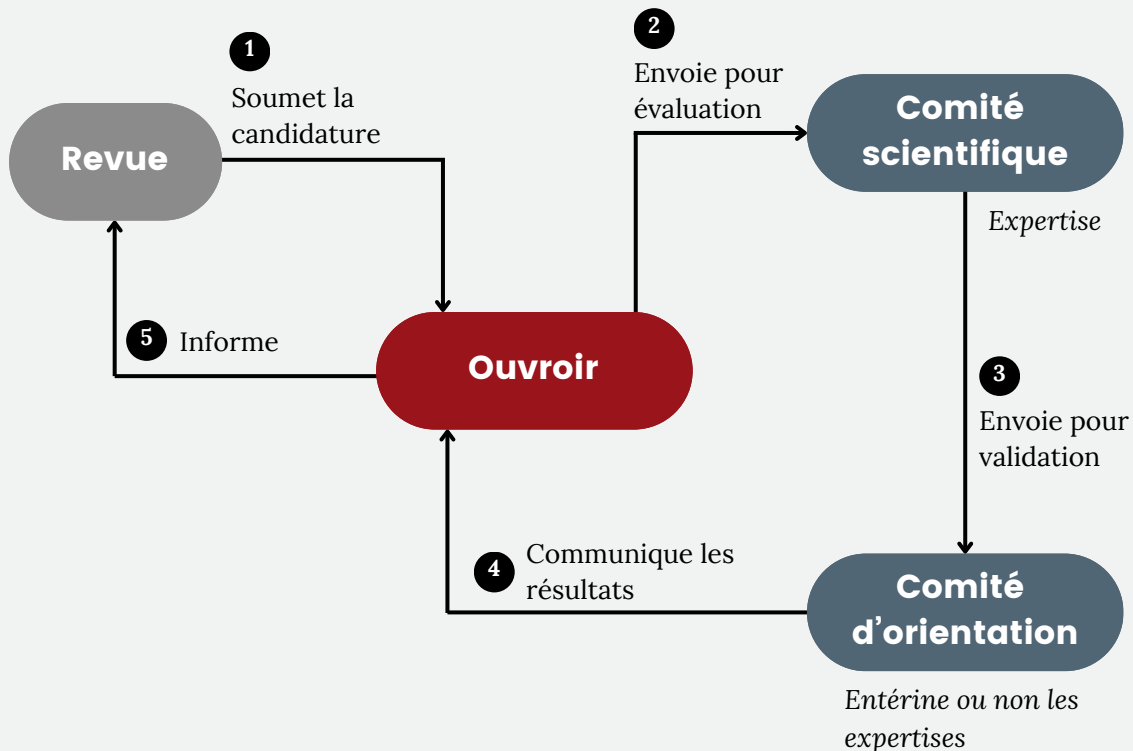
Au cours de l'année écoulée, l'Ouvroir a plus spécifiquement accompagné deux revues en cours de création : une revue sur l'histoire sociale, dédiée à l'étude de l'ensemble des périodes historiques sur le plus large domaine géographique possible ; une revue dédiée à la publication d'articles scientifiques issus de travaux de recherche d'étudiants de niveau master en sciences du sport. Dans ce dernier cas, le pôle a par ailleurs suivi et soutenu le dépôt d'un dossier de demande de financement IdEx, qui a été obtenu auprès de l'université de Strasbourg.

Le pôle a également accompagné la constitution du dossier de candidature à PARÉO d'une revue au format papier et éditée par les Presses universitaires de Strasbourg. Récemment acceptée par les instances de gouvernance du pôle, cette revue, créée en 2007 et forte de près de vingt numéros, va prochainement prendre le virage du numérique grâce à l'Ouvroir.

Toutes les équipes ayant déposé un dossier de candidature à PARÉO ont été sensibilisées aux critères attendus par les revues scientifiques en accès ouvert.

## Circuit d'évaluation des candidatures de revues à PARÉO

La constitution des instances de gouvernance de l'Ouvroir a rendu possible la définition de leur périmètre d'action respectif, notamment dans le cadre de l'évaluation des candidatures de revues souhaitant rejoindre PARÉO. Les comités se sont réunis pour la première fois en juin 2024.



Toute équipe de revue qui le souhaite peut soumettre un dossier de candidature pour rejoindre PARÉO.

- Les équipes envoient à l'Ouvroir le formulaire de candidature complété (1).
- Une première réunion est organisée par l'Ouvroir avec l'équipe de la revue candidate. Les critères d'évaluation des candidatures sont repris et le dossier complété pour répondre aux exigences listées dans la charte éditoriale de PARÉO. D'autres réunions de travail peuvent suivre si besoin.
- L'Ouvroir soumet les dossiers des revues candidates au comité scientifique (2).
- Le comité scientifique évalue et classe les candidatures reçues en fonction des critères retenus, avant envoi au comité d'orientation (3).
- Le comité d'orientation entérine ou non les expertises, et communique les résultats à l'équipe de l'Ouvroir (4). Les tutelles de la MISHA conservent un droit de regard sur les activités du pôle. Ils rendent leur décision stratégique à l'issue du processus d'évaluation des candidatures de revues.
- L'Ouvroir informe les équipes des revues candidates de la décision des comités (5).

## Objectif 2 :

### Offrir un hébergement gratuit pour les revues ayant candidaté avec succès à PARÉO

La pépinière de revue héberge actuellement sept revues. Pour renforcer son existence, le pôle a candidaté, et a obtenu, une labellisation CoRTecS, le réseau des plateformes scientifiques de recherche et de services de l'université de Strasbourg, soutenu par le CNRS et l'INSERM. Le recensement de PARÉO parmi les autres plateformes du réseau permet l'affichage public, à tous les acteurs de la communauté académique, des prestations de service offertes par le pôle. En complément, PARÉO a sécurisé une dotation qui visera à alléger les coûts de maintenance et de fonctionnement de la pépinière. Les crédits, qui seront engagés dans les deux ans, serviront également aux actions de communication autour de la pépinière.

En savoir plus



CoRTecS : <https://cortecs.unistra.fr>

Les équipes dont les dossiers de candidature ont été acceptés bénéficieront d'un hébergement gratuit pour leur revue. Dès signature de la charte de PARÉO, les sites des revues seront créés, en lien avec les équipes de revues et, le cas échéant, avec les Presses universitaires de Strasbourg, éditrices d'une revue candidate.



## Chiffres clés

### juillet 2023 - juin 2024

- 53 809 visites et 79 950 pages vues
- 7 revues en ligne
- 9 nouveaux numéros publiés
- 81 DOI attribués auprès de Crossref pour les revues, les numéros de revues et les articles publiés sur PARÉO
- 3 nouvelles candidatures de revues à PARÉO

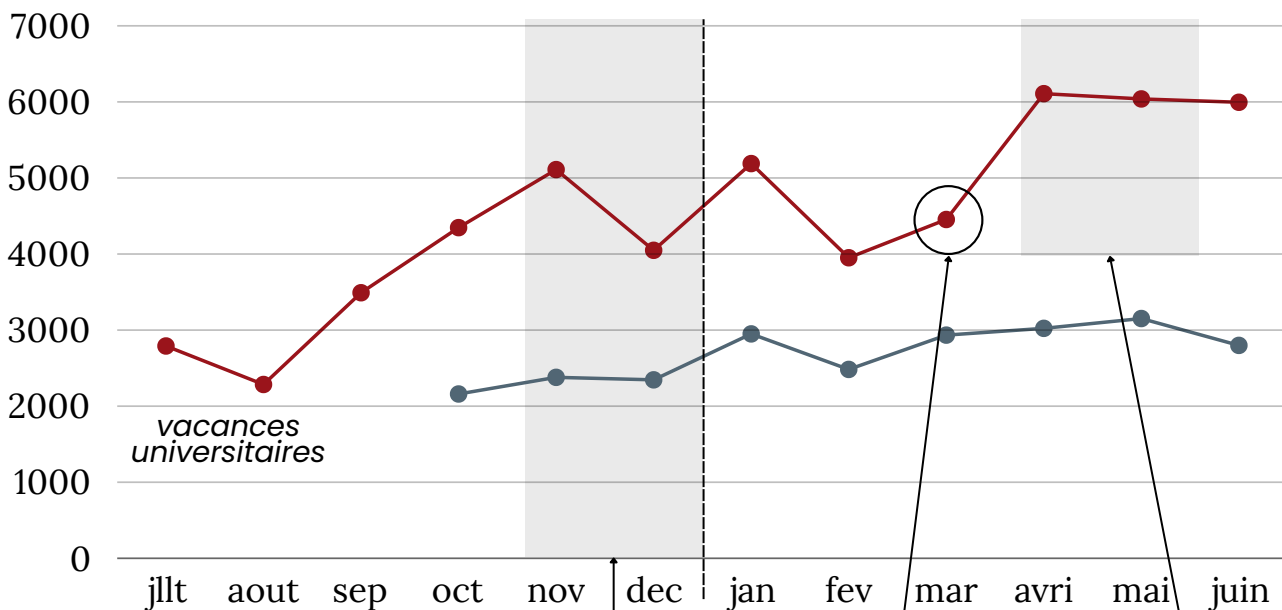




Le recueil d'audience est en place depuis octobre 2022. Les données illustrées ici commencent donc à cette date.

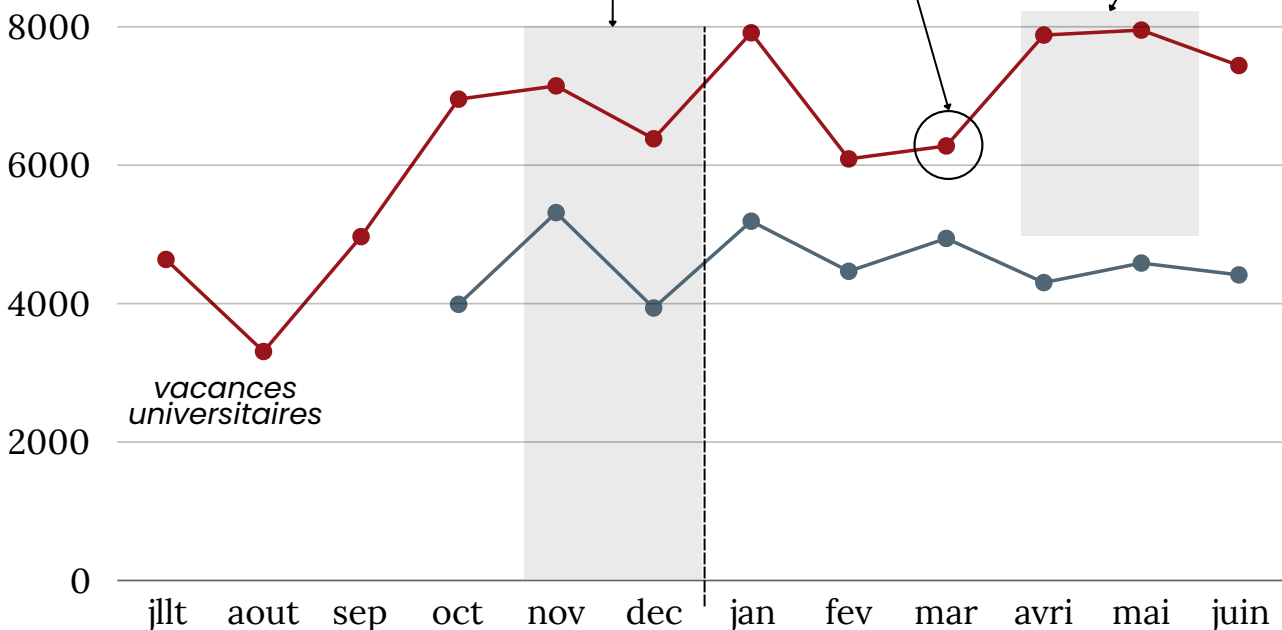
### Nombre de visites

- 2022 - 2023
- 2023 - 2024



### Nombre de pages vues

- 2022 - 2023
- 2023 - 2024



### Objectif 3 :

## Soutenir le secrétariat d'édition d'une revue franco-allemande en cours de création

L'Ouvroir a suivi la création de la revue franco-allemande *À propos. Recherches franco-allemandes en sciences humaines et sociales*, projet de longue haleine et mobilisant plusieurs institutions des deux côtés du Rhin. Au cours de l'année écoulée, plusieurs changements au sein des directions de ces établissements et de l'équipe de direction de la revue ont rendu difficile la constitution des instances de la revue et une répartition claire des tâches et des responsabilités. L'accompagnement de l'Ouvroir, initié il y a deux ans, s'est poursuivi et traduit par :

- La coordination du projet, en lien avec l'équipe de la revue : suivi des tâches éditoriales, réception et centralisation des informations, participation aux réunions avec les institutions, suivi des traductions, etc.
- La relecture-correction et la mise en forme des textes des pages liminaires du futur site de la revue sur PARÉO (pages statiques) : présentation de la revue, équipes et comités, instructions aux auteurs, politiques de publication, contacts et crédits.
- La relecture-correction des articles en français du premier numéro, insertion des corrections, traitement des images.
- L'établissement et la finalisation du premier numéro (articles français et allemands).



Si certains points de blocage institutionnels restent à lever avant la publication effective du premier numéro, l'équipe de la revue travaille d'ores et déjà aux prochains numéros.

## Axe stratégique 2 :

Accroître et faciliter l'autonomie des équipes et l'édition scientifique publique ouverte sur le site universitaire alsacien

### Objectif 1 :

#### Sensibiliser les équipes aux exigences de la science ouverte

Le pôle s'est investi dans la création d'un cycle de formation répondant aux attentes des équipes des revues hébergées. Les objectifs de ces sessions étaient de former les participants aux enjeux de la publication d'une revue scientifique en accès ouvert et de leur permettre d'acquérir ou de renforcer leurs connaissances sur les étapes de la chaîne éditoriale. Organisé en trois modules distincts, alliant présentation théorique et pratique, le cycle visait également à leur permettre de comprendre les enjeux du droit d'auteur dans le cadre d'une publication scientifique en accès ouvert. Le dernier volet de la formation visait à leur permettre d'acquérir des connaissances théoriques et pratiques en édition structurée et en stylage, et de les appliquer.

Ce cycle a été initialement créé pour les étudiants de master qui doivent réaliser chaque année un numéro de la revue *RadaR*, hébergée sur PARÉO. Il a vu la création de supports de cours et de présentation qui vont à présent être déclinés et mobilisés pour servir aux autres équipes de revues hébergées. L'évaluation des sessions proposées va servir de base pour améliorer les modules dans les mois qui viennent.



## Évaluation



**Appréciation générale** : 100 % des répondants se sont dits « très satisfaits » par la qualité de la formation dans son ensemble. 100 % d'entre eux estiment que la formation a répondu à leurs attentes.

**Rythme de la formation** : 80 % des répondants se sont dits « très satisfaits » et 20 % se sont dits « satisfaits » par la qualité des temps d'échange et par le rythme de la formation.

**Impact / Gains** : 100 % des répondants estiment que la formation leur a permis d'acquérir des compétences techniques. 80 % des répondants estiment avoir acquis « de nouvelles idées pour progresser dans [leur] domaine » et « une meilleure connaissance des sujets abordés ».



Formation très complète et claire, intervenant·es à l'écoute.

C'est une opportunité très intéressante de découvrir l'envers de l'édition d'une revue scientifique et j'en suis reconnaissant !

Chaque thématique arrivait au bon moment dans notre planning de rédaction et venait répondre à nos questionnements.

À mes yeux, tout a été abordé, suffisamment longtemps et clairement.

Nous avons beaucoup appris. Notamment au niveau des droits d'auteur et du stylage qui pourront nous servir pendant longtemps !



## Objectif 2 :

### Accompagner la professionnalisation des pratiques éditoriales des équipes

Le pôle s'est mobilisé pour rendre les équipes des revues hébergées vigilantes aux exigences du droit d'auteur et du droit des images. L'équipe s'est ainsi lancée dans un projet visant à s'assurer que toutes les images publiées / qui seront publiées dans les revues soient accompagnées de leurs autorisations de reproduction. Ces questions ont donné lieu à une démarche structurée, chaque équipe de revue étant approchée successivement et guidée pas à pas par l'Ouvroir. Ce chantier, lourd et chronophage, va se poursuivre l'an prochain, le but étant bien d'accompagner à l'acquisition voire au renforcement des bonnes pratiques éditoriales qui seront nécessaires, à terme, au passage des revues sur OpenEdition Journals.

Les revues hébergées ont continué à bénéficier de l'expertise éditoriale et technique du pôle, qui se charge de la mise à jour des pages statiques, de la publication des appels à contribution, de l'intégration et de l'affichage des identifiants auteurs ainsi que de la déclaration et du suivi des politiques de publication en archives ouvertes des revues, désormais indexées sur Sherpa Romeo.

#### Première candidature d'une revue de PARÉO à OpenEdition Journals



Une revue hébergée sur PARÉO depuis le lancement de la pépinière a récemment souhaité candidater à OpenEdition Journals (OEJ). L'Ouvroir a évalué la candidature au regard des critères attendus, et soutenu le dépôt de la candidature au printemps 2024.

L'issue de l'évaluation par les équipes d'OEJ n'est pas encore connue mais, dans un cas comme dans l'autre, l'Ouvroir continuera à se mobiliser pour, soit permettre une transition en douceur vers la plateforme OEJ, soit continuer à travailler avec l'équipe de la revue pour que toutes les marges d'amélioration identifiées soient remplies.

L'Ouvroir a par ailleurs continué à endosser les tâches de secrétariat d'édition de la revue *Artefact*, soutenue par le CNRS SHS.

## Chiffres-clés



2 numéros publiés

Format imprimé et en ligne sur OEJ :

<https://journals.openedition.org/artefact>

**Numéro 19 (novembre 2023) :**

396 pages, 774 157 signes, 37 images

**Numéro 20 (juin 2024) :**

376 pages, 724 330 signes, 65 images

Soit, pour deux numéros :

**772 pages, 1 498 487 signes, 102 images**

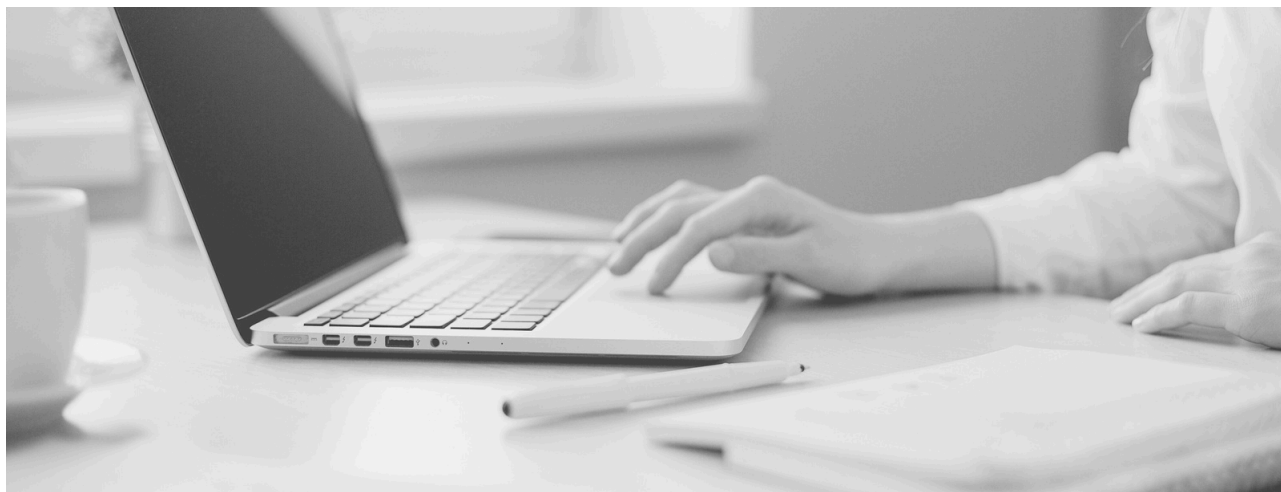
En savoir plus



Manufacture des revues :

[www.misha.fr/edition-revues/manufacture-des-revues](http://www.misha.fr/edition-revues/manufacture-des-revues)

Les compétences éditoriales de l'Ouvroir sont également mises à disposition des revues hébergées sur la pépinière PARÉO, et ce sur toutes les étapes de la chaîne d'édition multisupport. Une aide peut également être apportée ponctuellement sur les questions propres à l'écriture inclusive et à l'accessibilité.



### **Objectif 3 :** **Mettre en place des outils d'aide à l'édition visant à faciliter le flux éditorial**

En raison de circonstances indépendantes des agents du pôle, la poursuite du projet OJS n'a pas pu voir le jour au cours de l'année écoulée. Il sera néanmoins déployé au fil des prochains mois, pour répondre aux besoins exprimés par les équipes de revues hébergées et non hébergées du site universitaire alsacien.

Pour rappel, ce projet s'articule autour de plusieurs volets. La formation des agents, d'abord, suivie de celle des équipes volontaires. Cette phase de test se déploiera sur plusieurs mois, et sera évaluée afin de mesurer si le déploiement de l'outil aux autres équipes éditoriales est souhaitable.



### Axe stratégique 3 :

Consolider l'inscription de l'Ouvroir dans les réseaux locaux et nationaux de l'édition scientifique publique

#### Objectif 1 :

#### Renforcer les collaborations locales

Le projet HORTUS, porté par l'université de Strasbourg et soutenu par la MISHA et les PUS (Maison d'édition scientifique), est lauréat du troisième appel à projets du Fonds national pour la science ouverte (FNSO). Ses objectifs sont :

- (1) de convertir des revues et ouvrages identifiés vers un modèle de diffusion en accès ouvert et d'accompagner des projets éditoriaux natifs et innovants (rétroconversion, aide à la constitution et au suivi des dossiers de candidature à OEJ, coordination avec Persée et OE) ;
- (2) d'accompagner l'autonomisation des équipes éditoriales à travers une dynamique de mutualisation des compétences, outils et flux éditoriaux (animation proactive de la communauté investie dans l'édition scientifique publique à l'échelle du site universitaire alsacien).

#### HORTUS | Chiffres-clés

Héberger, Organiser, Renforcer et Transformer l'édition scientifique ouverte à l'Université de Strasbourg

- Durée : 24 mois
- Coût total : 241 191 €
- Financement reçu : 138 383 € (dont part MISHA : 102 418 €)
- Fléchage : Poste d'IGE pour coordonner les formations à destination des équipes éditoriales ; travaux de relecture de traductions ; traductions ; demandes de droits ; rétroconversion et océrisation ; frais de mission

En savoir plus



HORTUS : [www.ouvrirlascience.fr/hortus](http://www.ouvrirlascience.fr/hortus)  
FNSO : [www.ouvrirlascience.fr/le-fonds-national-pour-la-science-ouverte](http://www.ouvrirlascience.fr/le-fonds-national-pour-la-science-ouverte)



Le projet HORTUS permet de resserrer les relations, déjà importantes et florissantes, entre l'Ouvroir et les Presses universitaires de Strasbourg. Les projets en cours, qui se poursuivront l'an prochain, s'articulent autour de plusieurs volets :

- Co-crédation d'outils et de supports à destination des équipes de revues du site alsacien : l'équipe travaille à l'établissement d'arbres décisionnels visant à accompagner les équipes de revues dans les procédures de demandes de droits iconographiques.
- Co-construction et déploiement d'une stratégie de communication des deux services de l'université. La conjugaison des forces a d'ores et déjà permis de communiquer sur le projet HORTUS et de poser les bases d'événements promotionnels.
- Accompagnement des revues :
  - Une revue éditée par les PUS a récemment soumis un dossier de candidature pour rejoindre PARÉO. Le dépôt du dossier a été rendu possible par le rapprochement des deux services de l'université de Strasbourg. La revue ayant reçu l'aval des instances de gouvernance de l'Ouvroir, les deux services vont travailler conjointement pour rendre cette évolution possible en accompagnant la revue dans ce changement (co-définition du planning éditorial, formalisation de la répartition des tâches à travers une convention, etc.).
  - L'Ouvroir bénéficie en outre de l'expertise des PUS dans le dépôt de dossiers à OpenEdition Journals. Ce retour d'expérience a permis à l'équipe de soutenir le dépôt de la candidature d'une revue de PARÉO dès le printemps 2024.
- Mutualisation des formations : l'Ouvroir et les PUS ont participé dès juin 2024 à une formation commune à Métopes 3.



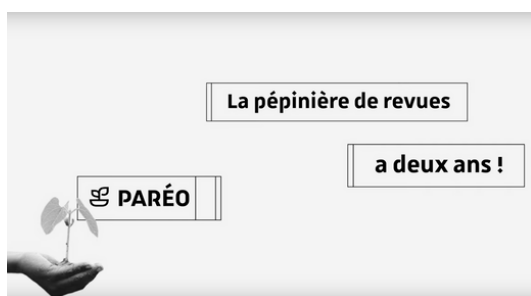
## Objectif 2 : Consolider la place de l'Ouvroir dans les réseaux locaux et nationaux

L'Ouvroir a profité des deux ans de PARÉO pour communiquer sur les services proposés par la pépinière de revues et témoigner de son développement. Parmi les productions du pôle au cours de l'année passée, sont à noter :



Un article publié dans le périodique *Savoir(s)*. *Le quotidien de l'université de Strasbourg* : « PARÉO, pépinière pour travaux scientifiques en plein essor » (27/02/24)

<https://savoirs.unistra.fr/societe/pareo-une-plateforme-de-diffusion-des-travaux-scientifiques-en-plein-essor>



Une vidéo réalisée par le service audiovisuel de la MISHA à l'occasion des deux ans de la pépinière : « PARÉO la pépinière de revues a deux ans ! »

<https://www.youtube.com/watch?v=aBnWt6lXXb4>

Au niveau national, l'implication de l'Ouvroir dans le comité de pilotage de Repères et dans le groupe de travail Communication a également porté ses fruits. Le site web du réseau, lancé au printemps 2024, permet de rendre compte de la place de l'Ouvroir au sein du réseau national.



<https://reseau-reperes.fr>

L'Ouvroir a également rejoint le comité d'orientation du projet Estrades, plateforme de l'Unistra qui soutient des projets en humanités numériques autour de l'édition de corpus.



<https://estrades.huma-num.fr>

## **Objectif 3 :** **Travailler à l'interopérabilité des outils**

Au printemps 2024, une demande de la part de plusieurs directeurs de revues éditées par les PUS est remontée lors de leur conseil d'orientation. Celle-ci porte sur la nécessité d'une aide et d'un accompagnement dans la procédure de demande de droits de reproduction des images.

Suite à la remontée de besoins des équipes de revues, les PUS se sont rapprochées de l'Ouvroir en vue de co-construire des outils d'aide à la décision éditoriale.

Le travail, déjà débuté, s'effectuera en plusieurs étapes :

- 1. Rédaction d'un arbre décisionnel** – à la fois complet et intelligible – dont chaque branche porte sur un type d'iconographie (tableau, capture d'écran, photographie, etc.) et débouche sur une prise de décision (possibilité d'utiliser / ne pas utiliser) ;
- 2. Mise en page sous forme de posters et/ou de contenus interactifs ;**
- 3. Phase de test**, à la fois par des publics avertis et par des équipes novices, afin de modifier l'arbre décisionnel et d'être au plus proche des besoins formulés par les équipes.

Afin de mener au mieux ce projet, l'équipe s'appuiera également sur le réseau Médecin, plus particulièrement sur les membres spécialisés en droits d'auteur et en droits de reproduction.



03



## PERSPECTIVES 2024-2025

Les projets pour l'année 2024-2025 sont alignés sur les objectifs généraux et opérationnels du [projet HORTUS](#).



OG : Objectif général  
OO : Objectif opérationnel



## OG1 : Accompagner la transition vers l'édition ouverte de revues exclusivement imprimées

- OO1 : Accompagner deux revues imprimées dans leur transition vers l'édition ouverte
- OO2 : Soutenir les directions de revues dans la rédaction et la soumission de leurs dossiers de candidature à OpenEdition Journals

## OG2 : Soutenir la création de nouveaux projets éditoriaux innovants en accès ouvert

- OO1 : Accompagner 3 revues nativement numériques jusqu'à leur mise en ligne
- OO2 : Offrir un hébergement gratuit pour les revues retenues
- OO3 : Coordonner le référencement des revues
- OO4 : Soutenir le développement de projets éditoriaux au sein du Germanopôle de la MISHA



## OG3 : Accroître et faciliter l'autonomie des équipes et l'édition scientifique publique ouverte sur le site alsacien

- OO1 : Sensibiliser les équipes aux exigences de la science ouverte
- OO2 : Aider à la professionnalisation des pratiques éditoriales
- OO3 : Mettre en place des outils d'aide à l'édition visant à améliorer le flux éditorial des équipes qui le souhaitent
- OO4 : Participer à la valorisation des projets éditoriaux des acteurs du site universitaire alsacien



Perspectives

2024  
2025



## Objectif général 1 :

Accompagner la transition vers l'édition ouverte de revues exclusivement imprimées

### Objectif opérationnel 1 :

**Accompagner deux revues imprimées dans leur transition vers l'édition ouverte**

L'arrivée des revues candidates sur PARÉO est conditionnée à la validation de leurs dossiers de candidature par les instances de gouvernance de l'Ouvroir. Dans le cas où elles seraient jugées recevables, les tâches à mener au courant de l'année à venir seront propres à chaque revue mais porteront sur les points suivants :

- L'évaluation de la revue au regard des critères attendus par les revues scientifiques en accès ouvert.
- La définition d'une stratégie claire, avec l'équipe de la revue, afin de remplir au mieux ces critères d'évaluation.
- La mise en place, le cas échéant, de formations ciblées et dédiées à l'équipe de la revue.
- L'évaluation de la revue, à la fin de l'année, au regard des critères attendus par les revues scientifiques en accès ouvert.



De manière plus spécifique, le passage d'une revue imprimée au numérique nécessite un important travail de rétro-conversion (pour une dizaine de numéros). Ce travail peut d'ailleurs nécessiter une océrisation des textes. De plus, la charte graphique de la revue existant déjà, parfois depuis de nombreuses années, la création de la maquette du site Internet nécessite de nombreux échanges avec l'équipe de la revue : il faut respecter l'existant tout en s'accordant avec les exigences numériques et techniques de la maquette Nova 2.

## **Objectif opérationnel 2 : Soutenir les directions de revues dans la rédaction et la soumission de leurs dossiers de candidature à OEJ**

L'Ouvroir va créer un document permettant l'évaluation des revues hébergées sur PARÉO. Cet outil mesurera annuellement leur situation au regard des critères attendus des revues scientifiques en accès ouvert. Il servira également d'aide à la décision : la synthèse de l'évaluation sera transmise aux instances de gouvernance de l'Ouvroir pour statuer sur le maintien, l'archivage ou le passage des revues sur OEJ.

Cette évaluation périodique permettra d'accompagner, dans le processus de candidature à OEJ, les revues qui auront été identifiées.

Dans le cas où des revues n'auraient pas été acceptées pour rejoindre OEJ, le pôle travaillera avec les équipes pour atteindre les objectifs fixés.



Les objectifs opérationnels suivants n'ont pas été retenus par l'Ouvroir dans la mesure où ils sont sous la responsabilité des PUS :

- Rédiger et soumettre les dossiers de candidatures à OpenEdition Books pour trois collections
- Accompagner la réduction de la barrière mobile des contenus actuellement sur OpenEdition Journals et OpenEdition Books
- Intégrer 7 nouvelles collections dans OpenEdition Books



## Objectif général 2 :

Soutenir la création de nouveaux projets éditoriaux innovants en accès ouvert

### Objectif opérationnel 1 :

#### Accompagner 3 revues nativement numériques et en cours de création jusqu'à leur mise en ligne sur PARÉO

Cet objectif est conditionné à la validation des candidatures par les instances de gouvernance de l'Ouvroir. L'Ouvroir accompagnera les nouvelles revues dans le processus d'hébergement sur la pépinière : réunion de cadrage avec l'équipe de la revue voire l'éditeur le cas échéant, création du site web de la revue (visuel, navigation, pages statiques), établissement du planning éditorial, répartition des tâches, rétroconversion des précédents numéros le cas échéant, etc.

### Objectif opérationnel 2 :

#### Poursuivre l'hébergement gratuit pour les revues candidates

Pour les revues dont la candidature aura été acceptée par les instances de gouvernance de l'Ouvroir, le pôle se chargera de la création des sites, en lien avec chacune des équipes de revues (création des pages et de la charte graphique, attribution de DOI et maintenance). Dans le cas où les revues seraient exclusivement au format imprimé au moment de leur arrivée, le pôle assurera la rétro-conversion des anciens numéros ou se mettra en lien avec l'éditeur pour s'assurer que la totalité des anciens numéros soit en ligne lors du lancement du site.

Le financement CoRTecS va permettre la maintenance et le développement de PARÉO pour les deux prochaines années.





### **Objectif opérationnel 3 : Coordonner le référencement des revues**

L'Ouvroir va continuer à remplir son rôle de partenaire-veilleur sur Mir@bel, le portail de signalement des accès aux revues scientifiques électroniques en sciences humaines et sociales : veille et mise à jour, le cas échéant, des notices des revues hébergées, création de notices pour les nouvelles revues qui arrivent sur la pépinière, etc.

Pour les revues rejoignant PARÉO, le pôle va également accompagner les équipes éditoriales dans la définition de leurs politiques de dépôt en archive ouvertes.

Une expérimentation pourrait également être menée au sein de l'établissement pour créer une collection sur HAL, l'archive ouverte du CNRS.

### **Objectif opérationnel 4 : Soutenir le développement de projets éditoriaux au sein du Germanopôle de la MISHA**

L'arrivée récente d'un chargé d'études franco-allemandes au sein du Germanopôle va donner un coup d'accélération à la revue *À propos*, soutenue par le CNRS SHS et plusieurs institutions de part et d'autre du Rhin. Sous réserve que les blocages identifiés soient résolus, le site Internet de la revue ainsi que la publication du premier numéro devraient être réalisés au courant de l'année à venir. L'Ouvroir continuera à assumer plus particulièrement les tâches relevant du secrétariat d'édition.





### Objectif général 3 :

Accroître et faciliter l'autonomie des équipes et l'édition scientifique publique ouverte sur le site universitaire alsacien

### Objectif opérationnel 1 :

#### Sensibiliser les équipes aux exigences nouvelles de la science ouverte

La réalisation de cet objectif se concentre essentiellement sur les formations destinées aux équipes éditoriales du site universitaire alsacien. Ces modules s'appuient sur ceux proposés au courant des deux dernières années, mais vont être retravaillés et développés afin de répondre plus précisément à la réalité des défis rencontrés par les équipes des revues.

L'Ouvroir compte sur les contacts pris et les discussions amorcées lors de l'année passée pour débloquer la question épineuse des contrats d'auteur. Le pôle accompagnera les revues hébergées au changement, étape nécessaire pour faire évoluer les pratiques actuelles des équipes.

En plus d'un soutien sur les aspects éditoriaux mobilisés lors de la production des numéros de revues, l'Ouvroir va sensibiliser les équipes aux exigences d'intégrité scientifique attendues lors de l'hébergement sur la pépinière. Un travail de mise à jour de la charte éditoriale de PARÉO, que les équipes de revues signent au moment de leur arrivée sur la pépinière, a été amorcé en ce sens et se concrétisera par une nouvelle version du document.





# Écologie du numérique

Conformément aux [recommandations ministérielles sur la sobriété numérique](#) et à la politique de site, l'Ouvroir propose d'**engager une réflexion autour de l'impact écologique des pratiques et de l'empreinte écologique du numérique**. Il s'agit de réfléchir aux mesures éco-responsables à développer ou à implémenter dans les pratiques éditoriales, afin de mieux sensibiliser les équipes éditoriales. Cette réflexion s'inscrit également dans le cadre du projet HORTUS, puisqu'une dynamique similaire est actuellement développée au sein de la Maison d'édition scientifique de l'Unistra.

## Actions envisagées

### Usages des produits informatiques

- Engager une réflexion sur le « mieux stocker ».
- Développer le recyclage des produits informatiques.
- Développer l'entretien optimal des appareils informatiques.
- Limiter le poids et le parcours des données informatiques.

### Pratiques et communication

- Développer les bonnes pratiques dans les échanges : envois ciblés, pas d'archivage systématique.
- Favoriser le train pour les déplacements professionnels ; marche, vélo, transports en commun pour les déplacements courts ; télétravail.
- Limiter le coût écologique des outils de communication : impression sur papier recyclé ; imprimerie locale ([Direction des moyens généraux](#)) ; tirages en nombre limité ; communiquer moins, mais mieux.

## Interlocuteurs

Ces actions pourront être mises en place en lien avec plusieurs acteurs, parmi lesquels la Maison d'édition scientifique, l'association étudiante Campus vert (notamment dans le cadre des formations auprès des équipes mastérialles et doctorales de revues), la [mission développement durable et responsabilité sociétale](#) (DDRS) de l'université et le/la responsable de la stratégie numérique de l'établissement.

## **Objectif opérationnel 2 : Aider à la professionnalisation des pratiques éditoriales des équipes**

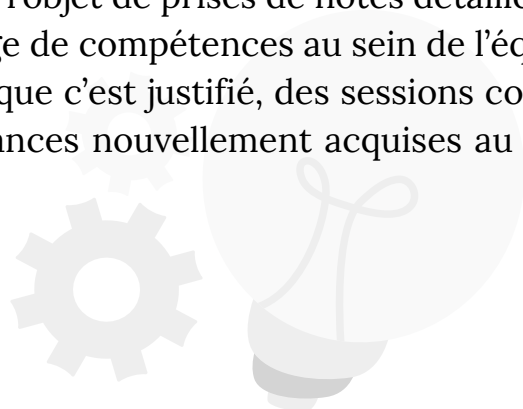
L'Ouvroir mettra à disposition de nouvelles ressources documentaires numériques dédiées à la formation éditoriale des équipes de revues.

Le document de suivi des revues hébergées sur PARÉO (voir Objectif général 1 | Objectif opérationnel 3, page 24) permettra une évaluation annuelle des compétences présentes au sein des équipes éditoriales. Cet outil servira également de base de discussion pour définir, avec les revues concernées, les stratégies adéquates pour remplir les critères attendus.

Pour accompagner la professionnalisation des équipes de revues, les agents de l'Ouvroir vont continuer à s'investir dans le développement de leurs propres compétences techniques et opérationnelles. Les entretiens professionnels de fin d'année ont ainsi permis de faire le point sur les besoins en formation des agents, au regard des objectifs fixés par le pôle. Cette démarche proactive permettra de renforcer les compétences des agents et d'en acquérir de nouvelles. Elle contribuera à l'amélioration de la qualité du soutien offert par l'Ouvroir et permettra des avancées notables sur les projets portés.

La formation Métopes, reçue en juin 2024, a permis aux agents de maîtriser la dernière version de la chaîne éditoriale et ses avancées techniques. Suite au renforcement de ces compétences techniques, une aide, voire des sessions de formation, pourront être délivrées par le pôle aux équipes de revues (stylage des textes, établissement des fichiers XML, etc.). Par ailleurs, l'accessibilité étant dorénavant prise en compte par la chaîne, des rapprochements avec les réseaux nationaux, voire des travaux mutualisés avec le groupe de travail « Accessibilité » du réseau Médecin, pourront également être lancés et servir, à terme, à sensibiliser les équipes éditoriales à ces questions.

Toute formation suivie par les agents fera l'objet de prises de notes détaillées et documentées, en vue de faciliter le partage de compétences au sein de l'équipe. Pourront également être envisagées, lorsque c'est justifié, des sessions courtes où l'agent formé cascadera ces connaissances nouvellement acquises au reste de l'équipe.



### **Objectif opérationnel 3 :**

#### **Mettre en place des outils d'aide à l'édition visant à faciliter le flux éditorial des équipes qui le souhaitent**

La phase test du projet OJS sera lancée en cours d'année avec les équipes de revues volontaires. Le suivi de ce projet verra la mise en place d'un recueil d'opinions et d'expériences, qui servira d'aide à la décision (poursuite ou recalibrage du projet).

### **Objectif opérationnel 4 :**

#### **Participer à la valorisation des projets éditoriaux des acteurs du site universitaire alsacien**

La stratégie de communication éditoriale et événementielle du pôle continuera à être implémentée. Dans le cadre du projet HORTUS, l'Ouvroir travaillera en lien avec le service communication de la MISHA et des PUS (Maison d'édition scientifique) pour proposer des actions communes en vue de promouvoir les projets éditoriaux locaux.



Le Studium de Strasbourg abrite une bibliothèque universitaire et un certain nombre de services administratifs, dont les PUS.

Photo Catherine Schröder/Université de Strasbourg

## Pôle éditorial Ouvroir



### Adresse

5, allée du Général Rouvillois | 67083 Strasbourg cedex



### Téléphone

+33 (0)3 68 85 16 36



### Web

[www.misha.fr/edition-revues](http://www.misha.fr/edition-revues)



### Email

[ouvroir@misha.fr](mailto:ouvroir@misha.fr)